



# PROGRAM HOSPODÁRSKEHO A SOCIÁLNEHO ROZVOJA OBCE PAŠTINA ZÁVADA



aktualizácia na obdobie 2015-2020

08/2015



<b>ÚVOD</b> .....	<b>3</b>
<b>1 HISTÓRIA OBCE</b> .....	<b>6</b>
<b>2 SOCIÁLNA A EKONOMICKÁ ANALÝZA</b> .....	<b>7</b>
2.1 ANALÝZA PRÍRODNÝCH A EKOLOGICKÝCH PODMIENOK .....	7
2.2 SOCIÁLNA ANALÝZA.....	9
2.3 EKONOMICKÁ ANALÝZA.....	16
2.4 ŽIVOTNÉ PROSTREDIE.....	19
<b>3 SWOT ANALÝZA</b> .....	<b>21</b>
<b>4 STRATÉGIA ROZVOJA OBCE</b> .....	<b>24</b>
4.1 STRATEGICKÉ ROZVOJOVÉ CIELE .....	25
4.2 PRIORITY A OPATRENIA.....	26
4.3 AKČNÝ PLÁN .....	29
<b>5 REALIZÁCIA STRATÉGIE ROZVOJA OBCE</b> .....	<b>30</b>
5.1 PLÁN REALIZÁCIE .....	30
5.2 INŠTITUCIONÁLNE A ORGANIZAČNÉ ZABEZPEČENIE REALIZÁCIE PHASR.....	30
5.3 FINANCOVANIE REALIZÁCIE STRATÉGIE .....	31
<b>ZÁVER</b> .....	<b>34</b>



---

## ÚVOD

---

*Motto:*

*„Ak človek nevie, do ktorého prístavu má namierené,  
žiaden vietor pre neho nie je ten správny.“*

*(Seneca)*

Vypracovanie aktualizácie Programu hospodárskeho a sociálneho rozvoja obce (PHaSR) vyplýva zo zákona NRSR č. 539/2008 Z.z. o podpore regionálneho rozvoja, v znení zákona č. 309/2014 Z.z. účinného od 1. januára 2015, kde je vymedzený obsah rozvojových dokumentov, pričom tento PHaSR plní v zmysle §5 ods. c) uvedeného zákona funkciu programu rozvoja obce.

Základnou úlohou obce je zabezpečiť všestranný rozvoj územia obce a potrieb jeho obyvateľov. PHaSR má charakter strednodobého plánovacieho dokumentu a obci vytvorí predpoklady na možnosť zapojenia sa do procesu čerpania prostriedkov z európskych fondov a súčasne je strategickým podkladom plánovaní všeobecného rozvoja obce.

Obec vypracovaním programu rozvoja prejavuje záujem o budúcnosť, budúcnosť svojich obyvateľov. Obecná samospráva spolu s občanmi preberá zodpovednosť za ďalší rozvoj obce. Rozvoj obce je dlhodobý proces. Najviac ho ovplyvňujú lokalizačné faktory, ktoré vytvára ekonomický a sociálny systém spoločnosti. Premyslenou komunálnou politikou v súčinnosti s dobrovoľnými združeniami, podnikateľmi a občanmi, je možné naplniť tak skupinové ako aj individuálne predstavy o kvalite života v obci.

Pre spracovanie základného programovacieho dokumentu na úrovni obce vychádza predovšetkým z týchto rozhodujúcich dokumentov na lokálnej resp. regionálnej a národnej úrovni z:

- Program hospodárskeho a sociálneho rozvoja Žilinského samosprávneho kraja, schválený zastupiteľstvom Žilinského samosprávneho kraja (aktualizácia na obdobie 2014-2020 v príprave s výhľadom schválenia v 4. Q 2015)
- Národná stratégia regionálneho rozvoja SR 2020/30 (aktualizácia z r. 2014)



- Partnerská dohoda SR na roky 2014 – 2020
- Operačné programy na roky 2014 – 2020
- Efektívna verejná správa
- Integrovaná infraštruktúra
- Integrovaný regionálny operačný program
- Kvalita životného prostredia
- Ľudské zdroje
- Program rozvoja vidieka
- Rybné hospodárstvo
- Operačný program Výskum a inovácie (MŠVVŠ SR a MH SR)
- Program Interreg V-A Slovenská republika – Česká republika
- Program Interreg V-A Poľsko-Slovensko
- Program Európa pre občanov 2014 - 2020
- Konceptia rozvoja pôdohospodárstva SR na roky 2013 - 2020.
- Konceptia územného rozvoja Slovenska 2001 – záväzná časť v znení KURS 2011
- Strategické usmernenia Spoločenstva
- Stratégia EURÓPA 2020
- Program odpadového hospodárstva Slovenskej republiky na roky 2011– 2015
- návrh Programu odpadového hospodárstva Slovenskej republiky na roky 2016 – 2020
- Stratégiu rodovej rovnosti a akčný plán rodovej rovnosti na roky 2014 – 2019
- Akčný plán energetickej efektívnosti na roky 2014 – 2016 s výhľadom do roku 2020
- Programové vyhlásenie vlády SR na roky 2012-2016
- Národný program reforiem Slovenskej republiky 2015
- Program stability Slovenska na roky 2015-2018
- Marketingová stratégia Slovenskej agentúry pre cestovný ruch na roky 2014 – 2020
- Stratégia rozvoja cestovného ruchu do roku 2020
- Stratégia rozvoja verejnej osobnej a nemotorovej dopravy SR do roku 2020
- Strategický plán rozvoja dopravnej infraštruktúry SR do roku 2020
- Stratégia rozvoja verejnej osobnej a nemotorovej dopravy SR do roku 2020
- Národná stratégia rozvoja cyklistickej dopravy a cykloturistiky v Slovenskej republike



- Stratégia rozvoja kultúry na roky 2014 – 2020
- Plán rozvoja verejných vodovodov a verejných kanalizácií pre územie SR.

Tieto dokumenty vytvárajú základný predpoklad na zabezpečenie efektivity a súladu v podpore regionálneho rozvoja obce Paština Závada a zároveň zvyšujú účinnosť strategického plánovania ako i prípravy projektov a následného čerpania štrukturálnych fondov v programovacom období 2014 – 2020.



---

## 1 HISTÓRIA OBCE

---

Obec nachádzajúca sa v Chránenom krajinnom území Strážovské vrchy má svoju samostatnú samosprávu len od 1.1.1991, kedy sa odčlenila od obce Dolný Hričov. Ale z hľadiska chotára obce je história omnoho dlhšia. Chotár bol pôvodne osídlený v 7. a 8. storočí a stredoveká obec vznikla v prvej polovici 14. storočia. Jej zakladaciu listinu údajne vydal krajinský sudca Pavol v roku 1344, ta sa však nezachovala. Prvá písomná zmienka o obci pochádza z roku 1402. v tom čase patrila obec panstvu Hričov, neskôr panstvu Bytča. Časť obce vlastnil rod Madočianskych. Od roku 1598 sú k dispozícii len údaje štatistického charakteru. Napríklad v roku 1598 mala obec 1 mlyn a 15 domov, v roku 1784 24 domov, 26 rodín a 137 obyvateľov, v roku 1828 35 domov a 239 obyvateľov.

Názov obce prechádzal rôznym vývojom. V roku 1469 sa obec volala Zawadka, v roku 1598 Zawada, v roku 1808 Paučiná Závada. Názov Paština Závada sa používa od roku 1920. Miestny obyvatelia sa zaoberali hlavne poľnohospodárstvom, prácou v lesoch a chovom dobytky. Preto má obec vo svojom erbe na pažítí medzi dvoma vetvičkami stojacu líšku.





## 2 SOCIÁLNA A EKONOMICKÁ ANALÝZA

Pri strednodobom plánovacom dokumente ako je aj PHaSR obce je prvým krokom analýza sociálnych a ekonomických východísk. Výsledky analýzy predstavujú nevyhnutný podklad pre definovanie stratégie podpory regionálneho rozvoja.

### 2.1 Analýza prírodných a ekologických podmienok

#### Poloha a rozloha obce

Obec je administratívne začlenená do Žilinského okresu a Žilinského samosprávneho kraja. V štatistických jednotkách EÚ pre čerpanie ŠFEÚ patrí obec do NUTS II (stredné Slovensko) a NUTS III (Žilinský samosprávny kraj).

Nadmorská výška stredu obce - mesta v m.n.m	380
Celková výmera územia obce [m <sup>2</sup> ]	7 327 948
Počet obyvateľov k 31.12.2014	224
Hustota obyvateľstva na km <sup>2</sup>	30,57

Obrázok: Lokalizácia obce na území SR (zdroj: Google maps)



#### Lokalizácia obce Paština Závada na území SR

hranica katastra obce



Obec Paština Závada je napojená na nadradenú komunikačnú sústavu (cesta I/18) cestou III/01885 v správe Žilinského samosprávneho kraja.

Od pólov ekonomického rozvoja širšieho regionálneho charakteru je vzdialená:



- 16 km od Žiliny
- 101 km od B. Bystrice
- 40 km od Martina
- 65 km od Trenčína

Od pólov ekonomického rozvoja regionálneho charakteru je vzdialená:

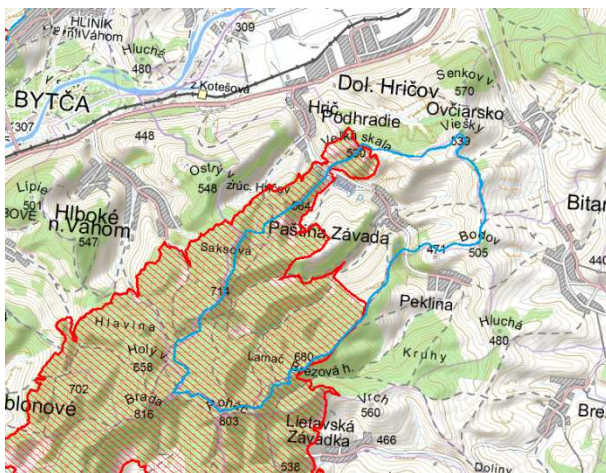
- 8 km Bytča
- 24 km Pov. Bystrica

Pólom miestneho významu je mikroregión Hričov (člen regiónu Beskydy), ktorý združuje 8 obcí.

### **Prírodný potenciál obce**

Prírodný potenciál obce tvorí poľnohospodárska pôda, pasienky a značnú časť územia zaberajú lesy. V okolí obce je rozsiahly lesný fond spravovaný Urbárskym pozemkovým spoločenstvom, ktoré má cca. 120 členov (väčšina pochádza z obyvateľov obce). Časť obce sa nachádza v Chránenom krajinnom území Strážovské vrchy, vedené ako územie európskeho významu (č. SKUEV0256), ktoré na území obce kopíruje chránené vtáčie územie s rovnakým názvom (č. SKCHVU028). Kvalita ovzdušia je vynikajúca. Nadväznosť na turistické chodníky na Roháče a Súľovské skaly.

*Obrázok: Územie európskeho významu, Chránené vtáčie územie – kataster vyznačený modrým*



Obec má dobré hydrologické podmienky, ktoré tvoria miestny potok (Závadský potok) a výdatné spodné vody. Závadský potok je ľavostranný prítok Váhu, meria 7,8 km a je tokom III. rádu. Medzi obcami Paština Závada a Hričovské Podhradie sa prezáva severovýchodným výbežkom Súľovských vrchov a tiesňavou oddeľuje masív Veľkej skaly (529,6 m n. m.) na pravom





brehu od masívu na opačnom brehu, na ktorom stojí Hričovský hrad (564,0 m n. m.). Pramení v Žilinskej pahorkatine pod kótou 530,3 m, západne od obce Brezany v nadmorskej výške okolo 490 m n. m. Na území obce sa nachádzajú prieskumné hydrogeologické vrty, ktoré sú toho času v správe obce Paština Závada. V roku 2007 bola realizovaná celková rekonštrukcia vrtovej HŽK5 a HŽK5 kvôli havarijnému stavu na oboch vrtoch. Realizovala sa celková údržba a oprava armatúr na oboch vrtoch, na vrte HŽK5 dva krát.

Tab.- Prieskumné hydrogeologické vrty odovzdané samospráve a podnikateľom (zdroj: Obú)

P. č.	Označenie vrtu, lokalita	Dátum odovzdania	Cena	Preberateľ vrtu
17.	ŽK-5, Paština Závada	27.4. 1995	bezplatne	Obec Paština Závada
18.	HŽK-5, Paština Závada	27.4. 1995	bezplatne	Obec Paština Závada

## 2.2 Sociálna analýza

### 2.2.1 Základné demografické charakteristiky

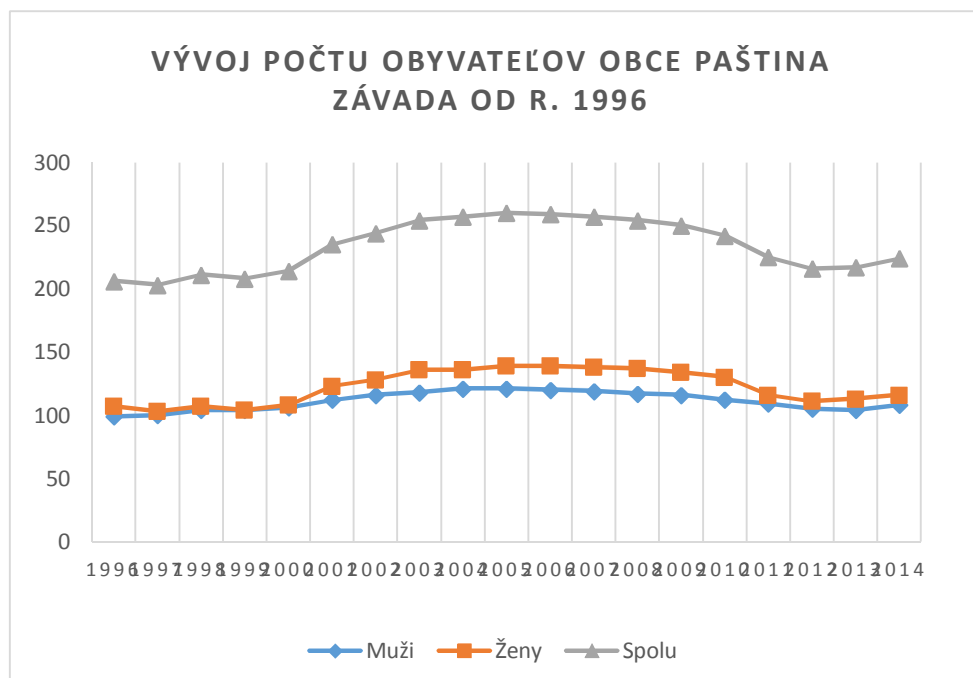
Obec Paština Závada z demografického hľadiska patrí medzi malé obce a momentálne má 224 obyvateľov, čo predstavuje opätovný mierny nárast oproti predchádzajúcim obdobiam, po tom čo do roku 2012 počet obyvateľov obce klesal. Rozloha katastrálneho územia je 7 327 948 m<sup>2</sup> t.j. cca. 732 ha, čo predstavuje 31 obyvateľov na km<sup>2</sup> (hustota obyvateľstva). Z dlhodobého hľadiska možno pre obec Paština Závada predpokladať postupný a stabilný mierny nárast počtu obyvateľov. Dôvodom je najmä poloha obce voči krajskému mestu Žilina a tiež okresnému mestu Bytča. Zároveň má významný vplyv na atraktivitu obce blízkosť dopravných tepien (diaľnica D1, železničná trasa Žilina-Bratislava, letisko Žilina). Obec sa tak stáva vidieckym sídlom bez mestského ruchu ktoré je však v bezprostrednej blízkosti komplexnej maximálnej občianskej vybavenosti. Práve takéto územia sú trendom v súčasnom bývaní, keď ľudia chcú bývať v pokoji avšak nedostatok pracovných príležitostí ich núti žiť v blízkosti veľkých miest. Práve tento predpoklad ústí do migrácie obyvateľstva z mestských do vidieckych sídiel.

Tab.- Vývoj počtu obyvateľov od r. 1996 (zdroj: ŠÚ SR)

Rok	1996	1997	1998	1999	2000	2001	2002	2003	2004	2005	2006	2007	2008	2009	2010	2011	2012	2013	2014
Muži	99	100	104	104	106	112	116	118	121	121	120	119	117	116	112	109	105	104	108
Ženy	107	103	107	104	108	123	128	136	136	139	139	138	137	134	130	116	111	113	116
Spolu	206	203	211	208	214	235	244	254	257	260	259	257	254	250	242	225	216	217	224



Graf - Vývoj počtu obyvateľov od r. 1996 (zdroj: ŠÚ SR)



Tab.- Pohyb obyvateľstva obce ročne za posledných 10 rokov (zdroj: ŠÚ SR)

Ukazovateľ \ Rok	2005	2006	2007	2008	2009	2010	2011	2012	2013	2014
Stredný (priemerný) stav trvale bývajúceho obyvateľstva (Osoba)	260	260	260	255	251	249	232	224	215	219
Sobáše (Počet v jednotkách)	3	0	4	2	0	0	2	1	0	0
Rozvody (Počet v jednotkách)	0	0	0	0	0	0	1	0	0	0
Narodení (Osoba)	2	3	2	1	2	1	1	3	0	0
Zomretí (Osoba)	2	0	4	4	5	4	2	7	3	2
Prírodný prírastok obyvateľstva (Osoba)	0	3	-2	-3	-3	-3	-1	-4	-3	-2
Prisťahovaní na trvalý pobyt (Osoba)	4	0	4	0	0	0	0	3	8	9
Vysťahovaní z trvalého pobytu (Osoba)	1	4	4	0	1	5	7	8	4	0
Migračné saldo (Osoba)	3	-4	0	0	-1	-5	-7	-5	4	9
Celkový prírastok obyvateľstva (Osoba)	3	-1	-2	-3	-4	-8	-8	-9	1	7
Stav trvale bývajúceho obyvateľstva na konci obdobia (Osoba)	260	259	257	254	250	242	225	216	217	224
Narodení na 1 000 obyvateľov (hrubá miera pôrodnosti) (Promile)	7,69	11,54	7,69	3,92	7,97	4,02	4,31	13,39	0	0
Hrubá miera úmrtnosti (Promile)	7,69	0	15,39	15,69	19,92	16,06	8,62	31,25	13,95	9,13
Hrubá miera prírodného prírastku obyvateľstva (Promile)	0	11,54	-7,69	-11,77	-11,95	-12,05	-4,31	-17,86	-13,95	-9,13
Hrubá miera migračného salda (Promile)	11,54	-15,39	0	0	-3,98	-20,08	-30,17	-22,32	18,61	41,10
Hrubá miera celkového prírastku obyvateľstva (Promile)	11,54	-3,85	-7,69	-11,77	-15,94	-32,13	-34,48	-40,18	4,65	31,96



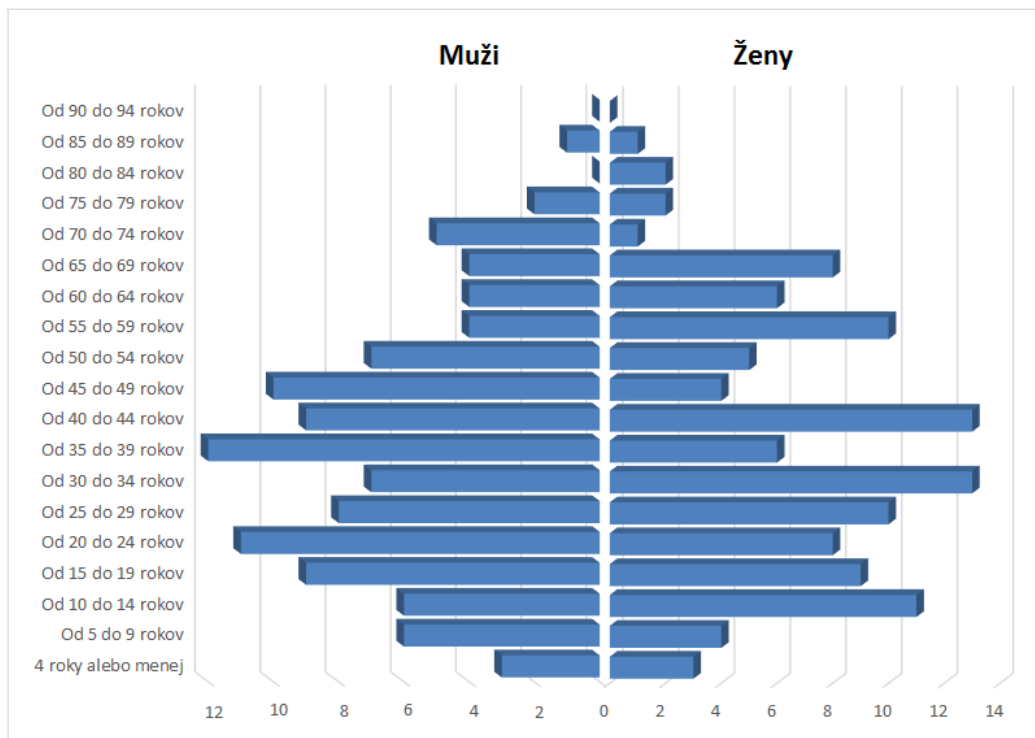
### Veková štruktúra obyvateľstva

Obec sa vyznačuje nižším podielom obyvateľstva v predproduktívnom veku (0 – 14 rokov) a vyšším podielom v poproduktívnom veku (ženy 55+, muži 60+ rokov). Vývoj v obci v porovnaní s celoslovenským priemerom je priaznivý. V produktívnom veku prevláda mužská populácia.

Tab.- Veková štruktúra obyvateľstva obce Paština Závada (k 31.12.2014, zdroj: ŠÚ SR)

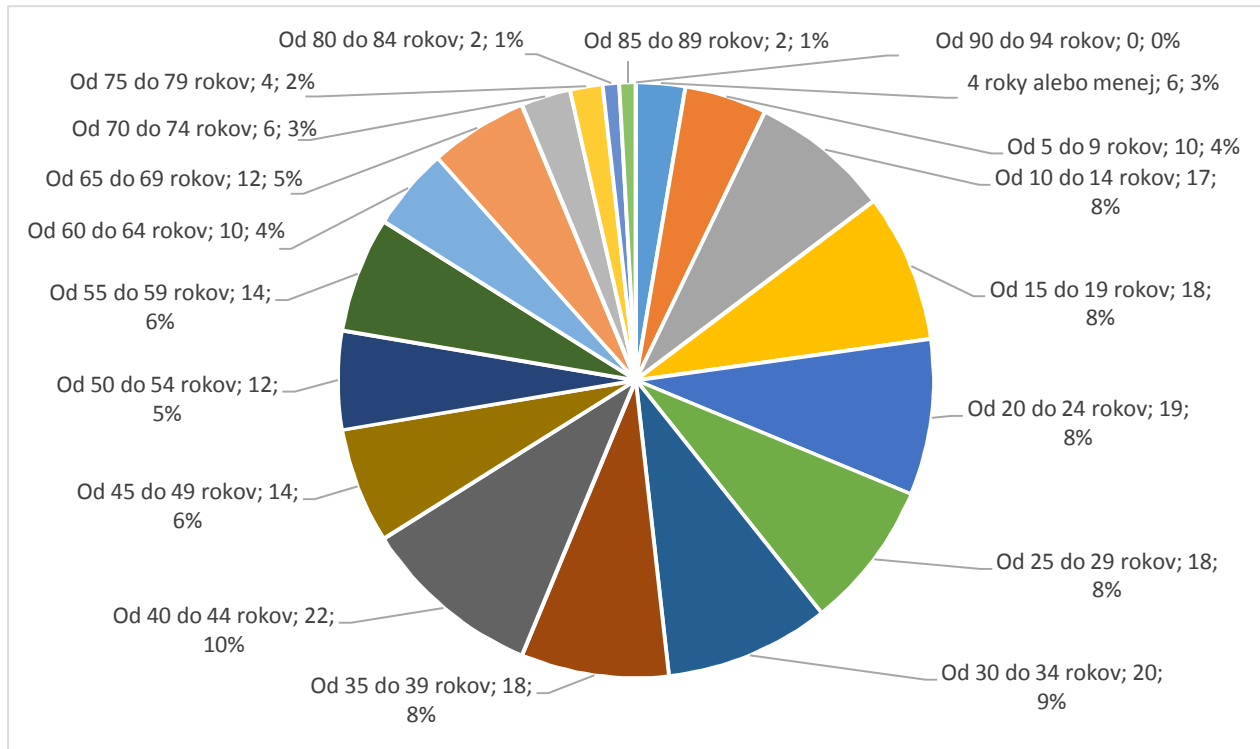
Veková skupina	2014			Veková skupina	2014		
	Spolu	Muži	Ženy		Spolu	Muži	Ženy
4 roky alebo menej	6	3	3	Od 50 do 54 rokov	12	7	5
Od 5 do 9 rokov	10	6	4	Od 55 do 59 rokov	14	4	10
Od 10 do 14 rokov	17	6	11	Od 60 do 64 rokov	10	4	6
Od 15 do 19 rokov	18	9	9	Od 65 do 69 rokov	12	4	8
Od 20 do 24 rokov	19	11	8	Od 70 do 74 rokov	6	5	1
Od 25 do 29 rokov	18	8	10	Od 75 do 79 rokov	4	2	2
Od 30 do 34 rokov	20	7	13	Od 80 do 84 rokov	2	0	2
Od 35 do 39 rokov	18	12	6	Od 85 do 89 rokov	2	1	1
Od 40 do 44 rokov	22	9	13	Od 90 do 94 rokov	0	0	0
Od 45 do 49 rokov	14	10	4	<b>Spolu</b>	<b>224</b>	<b>108</b>	<b>116</b>

Graf: Veková štruktúra obce Paština Závada (2014) (zdroj: ŠÚ SR)





Graf: Podiel vekových skupín na obyvateľstve obce (2014) (zdroj: ŠÚ SR)



### Vzdelanostná štruktúra obyvateľstva

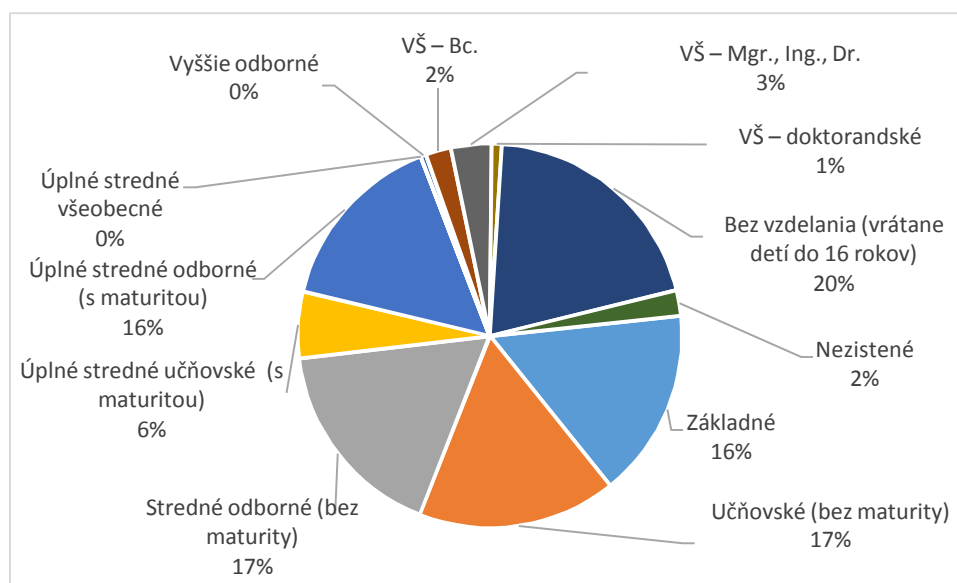
Vzdelanostná štruktúra priamo ovplyvňuje možnosti jeho ekonomickej aktivity. Vzdelanostná úroveň v obci Paština Závada je v porovnaní s celoslovenskými ukazovateľmi prijateľná. V obci je porovnateľný podiel občanov so základným vzdelaním ( 16 % oproti 15 % v celej SR) a nižší podiel s vysokoškolským vzdelaním (6,4 % oproti 13,8 % v celej SR), čo ale vyplýva z vidieckeho charakteru územia.

Tab.: Obyvateľstvo podľa najvyššieho skončeného stupňa vzdelania (SODB 2011)

	Trvalo bývajúce obyvateľstvo spolu	Základné	Učňovské (bez maturity)	Stredné odborné (bez maturity)	Úplné stredné učňovské (s maturitou)	Úplné stredné odborné (s maturitou)
Počet obyvateľov obce Paština Závada	233	37	39	40	13	36
Úplné stredné všeobecné	Vyššie odborné	VŠ – Bc.	VŠ – Mgr., Ing., Dr.	VŠ – doktorandské	Bez vzdelania (vrátane detí do 16 rokov)	Nezistené
0	1	5	8	2	47	5



Graf: Obyvateľstvo podľa najvyššieho skončeného stupňa vzdelania (SODB 2011)



### Národnostná a náboženská štruktúra

Obec je národnostne aj z hľadiska príslušnosti k náboženskému vyznaniu jednoliata. Ku slovenskej národnosti sa hlási takmer 100 % (k inej národnosti sa nehlási nikto). Rímsko-katolícke farské spoločenstvo patrí farskému úradu Dolný Hričov a hlásilo sa k nemu 95 % obyvateľov.

Tab.: Obyvateľstvo podľa pohlavia a náboženského vyznania (SODB 2011)

Náboženské vyznanie	Muži	Ženy	Spolu
Rímskokatolícka cirkev	102	119	221
Gréckokatolícka cirkev	1	1	2
Evanjelická cirkev augsburského vyznania	0	1	1
Náboženská spoločnosť Jehovovi svedkovia	3	1	4
Bez vyznania	1	0	1
Nezistené	2	2	4
<b>Spolu</b>	<b>109</b>	<b>124</b>	<b>233</b>

### Bývanie

Obyvatelia bývajú prevažne v rodinných domoch. V obci sa nachádza 1 bytový dom so 4 bytmi. Obec nemá vlastný nájomný bytový dom, avšak vzhľadom na požiadavky občanov a demografický vývoj sa uvažuje s jeho realizáciou.



Tab.: Byty v obci – v bytových a rodinných domoch (SODB 2011)

Obdobie výstavby bytov	Byty (Spolu)	Obývané byty	Neobývané byty
pred r.1919	2	2	0
1919 - 1945	5	5	0
1946 - 1960	16	16	0
1961 - 1970	12	12	0
1971 - 1980	11	11	0
1981 - 1990	4	4	0
1991 - 2000	3	3	0
2001 - 2005	1	1	0
2006 a neskôr	0	0	0
Nezistené	5	1	4
<b>Spolu</b>	<b>59</b>	<b>55</b>	<b>4</b>

## 2.2.2 Sociálna infraštruktúra a verejné zariadenia (vybavenie obce)

### Spádovosť obce:

Sídlo matričného úradu	Dolný Hričov
Sídlo pracoviska daňového úradu	Žilina
Sídlo pracoviska Obvodného oddelenia policajného zboru	Žilina
Sídlo Okresného súdu	Žilina
Farský úrad	Dolný Hričov
Pošta	Dolný Hričov
Sídlo pracoviska obvodného úradu	Žilina
Sídlo územného Úradu práce, sociálnych vecí a rodiny	Žilina

### Kultúra a šport

V obci pôsobí záujmové združenie Dobrovoľný hasičský zbor. Obec je zriaďovateľom budovy Kultúrneho domu, ktorý sa nachádza v centre obce (vo svahovitom teréne). Na daný objekt je spracovaná projektová dokumentácia „Stavebné úpravy na úsporu energií budovy KD Paština Závada.“ V roku 2009 bola vykonaná čiastková rekonštrukcia kultúrneho domu: výmena starých parkiet, ktoré sa nahradili betónovou podlahou s linoleom, rekonštrukcia odpadového potrubia, výmena okien a dverí na celej budove. Ešte v roku 2008 bola vykonaná rekonštrukcia sociálnych zariadení pri kultúrnom dome (bola zavedená prípojka vody, zrekonštruované vnútorné priestory, vymenená sanita, osadené nové okná a dvere).

V roku 2009 bola na rozhraní obce Paština Závada a Peklina vybudovaná oddychová zóna z prostriedkov MŽP v „Programu obnovy dediny“ – projekt „Jeden kameň, jeden kvet“. Miestom realizácie bolo územie pri hydrogeologických vrtoch ŽK 5 a HŽK 5, ktoré bolo od ich



rekonštrukcie v roku 2007 v nevyhovujúcom stave. Počas realizácie samotného projektu obec zorganizovala 13 brigád, na ktorých sa spoločne zúčastnilo 78 dobrovoľníkov. Všetky práce koordinovala a zabezpečovala obec, vykonávali sa svojpomocne za symbolické sumy, ale väčšinou zdarma, bez nároku na odmenu. Významnú rolu zohralo aj členovia Dobrovoľného hasičského zboru, ktorí pri tejto realizácii odpracovali veľké množstvo hodín. Samotná realizácia spočívala vo vytvorení kaskádovitého žľabu z lomového kameňa, kde preteká voda z jedného z vrtov. Neestetické armatúry sú ukryté za žrdkami z guľatiny. Do priestoru boli umiestnené lavičky, nad ktorými je altánok a dve lavice k novovzniknutému ohnisku na opekanie. V zadnej časti je priestor pre deti s preliezačkou a dvomi hojdačkami.



V roku 2010 sa realizovala rekonštrukcia budovy obecného úradu. Pri rekonštrukcii sa vymenili na celej budove staré okná za nové plastové okná. Vymenené boli všetky vchodové dvere do budovy OÚ. Zrekonštruovaná bola aj kancelária. V roku 2010 bolo vybudované aj detské ihrisko pre najmenších obyvateľov obce. Pre športových nadšencov je v obci k dispozícii aj regionálna atrakcia - najmladšia horolezecká oblasť v časti obce Okrúhlica.

Služby obce:

Knižnica	áno
Telocvičňa	Dolný Hričov
Ihrisko pre futbal (okrem školských)	Hričovské Podhradie

### **Zdravotníctvo**

Lekárne a výdajne liekov	nie
Samostatné ambulancie praktického lekára	nie
Samostatné ambulancie stomatóloga	Dolný Hričov
Domov sociálnych služieb	nie



### **Školstvo**

Obec nie je zriaďovateľom Základnej ani materskej školy. Obvod pre deti v materskej škôlke je susedná obec Hričovské Podhradie. Školským obvodom je ZŠ Dolný Hričov. Spádovosť obce pre stredné školy je blízke okresné mesto Bytča (Gymnázium) a krajské mesto Žilina (široká ponuka).

### **Vybrané služby**

Predajňa potravinárskeho tovaru	nie
Predajňa zmiešaného tovaru	áno
Pohostinské odbytové stredisko	áno

## **2.3 Ekonomická analýza**

---

Paština Závada má obytný, rekreačný a poľnohospodársky charakter, pričom prevažná časť ekonomicky aktívneho obyvateľstva obce odchádza za prácou mimo sídla, hlavne do Bytče a Žiliny. Najvýznamnejším podnikom pre obec je PD Agrofin Dolný Hričov. V obci sa nenachádzajú žiadne výrobné podniky a po útlme poľnohospodárskej výroby je tu možno nájsť len minimálne množstvo pracovných príležitostí. V poslednom desaťročí obec zaznamenávala postupne mierny nárast počtu obyvateľov. Vzhľadom na polohu obce predpokladáme, že tento trend bude aj naďalej pokračovať a to najmä vďaka migrácii obyvateľov (zvýšenie počtu obyvateľstva prisťahovaním). Výhodná poloha voči dôležitým mestám a hlavným dopravným trasám, ako aj prírodné danosti predstavuje najväčší rozvojový potenciál obce a je rozhodujúcim východiskom pri návrhu rozvoja obce.

### **Ekonomická štruktúra**

Rozhodujúci vplyv na vývoj EAO má veková štruktúra obyvateľstva. Miera nezamestnanosti v porovnaní s priemerom v okrese ako aj okolitými obcami je nižšia. Trend vývoja je porovnateľný s vývojom v regióne. Postupne sa predpokladá zníženie počtu osôb v produktívnom veku a nárast osôb v poproduktívnom veku, a tým dochádza k poklesu celkového počtu ekonomicky aktívnych obyvateľov. Pozitívny je nízky vplyv sezónnosti na nezamestnanosť (rozdiel zimného a letného obdobia z tabuľky nižšie).





Celková evidovaná miera nezamestnanosti v obci Paština Závada ako aj v okrese Žilina je pre porovnanie v máji 2015 pod úrovňou priemernej nezamestnanosti v Žilinskom kraji, ktorá predstavuje 9,77%. Je zároveň aj pod úrovňou celej SR (11,48 %).

Tab.: Miera nezamestnanosti (Zdroj: ÚPSVaR Žilina)

Obdobie	Obec/okres	EaO*	UoZ-spolu	ženy	muži	Disp.UoZ*	UoZ%*	evid. miera
12/2014	Obec Paština Závada	107	5	3	2	5	4,67%	4,67%
	Okres Žilina	76215	7024	3445	3579	6516	9,22%	8,55%
	Okres Bytča	14534	2244	1021	1223	2093	15,44%	14,40%
05/2015	Obec Paština Závada	107	6	3	3	6	5,61%	5,61%
	Okres Žilina	76097	6258	3155	3103	5736	8,22%	7,54%
	Okres Bytča	14429	1885	899	986	1742	13,06%	12,07%

\* - EaO - ekonomicky aktívni obyvatelia; UoZ - uchádzači o zamestnanie; Disp.UoZ - disponibilní UoZ

Tab.: Obyvateľstvo podľa ekonomickej aktivity, pohlavia a miesta narodenia (SODB 2011)

	Osoby ekonomicky aktívne						Osoby na rodičovskej dovolenke
	spolu	%	z toho			vypomáhajúci (neplatení) členovia domácností v rodinných podnikoch	
			osoby na materskej dovolenke	pracujúci dôchodcovia	nezamestnaní		
Muži	59	54,6	0	0	7	0	0
Ženy	49	45,4	1	1	6	1	4
Spolu	108	100,0	1	1	13	1	

	Nepracujúci dôchodcovia	Ostatní nezávislí	Osoby závislé				Ostatní závislí, nezistení	Úhrn obyvateľstva	Narodení v obci bydliska	
			spolu	v tom					spolu	%
				deti do 16 rokov	študenti stredných škôl	študenti vysokých škôl				
Muži	18	0	31	22	8	1	109	53	48,6	
Ženy	31	0	34	29	3	2	124	63	50,8	
Spolu	49	0	65	51	11	3	233	116	49,8	

Tab.: Štruktúra podnikateľskej sféry v obci (zdroj: ŠÚ SR)

	2004	2005	2006	2007	2008	2009	2010	2011	2012	2013	2014
<b>Fyzické osoby - podnikatelia (osoby):</b>	14	16	18	17	18	19	18	15	15	15	22
<b>Živnostníci</b>	14	16	18	17	18	19	18	15	15	15	20
<b>Samostatne hospodáriaci roľníci</b>	0	0	0	0	0	0	0	0	0	0	2
<b>Právnické osoby spolu:</b>	2	2	2	2	2	2	2	2	2	2	2
<b>Právnické osoby ziskové</b>	1	1	1	1	1	1	1	1	1	1	1
<b>Právnické osoby neziskové</b>	1	1	1	1	1	1	1	1	1	1	1



### **Orgány obce**

Orgány obce tvorí starostka a obecné zastupiteľstvo. Predstaviteľom obce a najvyšším výkonným orgánom obce je starostka. Funkcia starostky je verejná funkcia. O fungovanie obce a úradu sa stará tiež zástupca starostky, pracovníčka a kontrolórka. Obecné zastupiteľstvo tvorí 5 poslancov. Obecné zastupiteľstvo zriadilo dve komisie – Poriadkovú a Na ochranu verejného záujmu. Náplň práce, rokovací poriadok ako i zloženie komisií schvaľuje obecné zastupiteľstvo.

### **Hospodárenie a rozpočet obce**

Rozpočet obce za obdobie posledných rokov bol plánovaný ako vyrovnaný. V skutočnosti bolo plnenie rozpočtu vždy mierne pozitívnejšie, nakoľko skutočný cash flow (rozdiel medzi príjmom a výdavkami) za sledované obdobie bol vyšší ako predpokladaný. Rozhodujúci príjem do obecného rozpočtu predstavuje výnos dane pre územnú samosprávu, poplatky za odpad a príjem z miestnych daní, naopak najväčšie výdaje sú spojené so zabezpečením bežného fungovania obce (náklady na všeobecne verejné služby).

Rozpočet obce Paština Závada za posledné roky a plán (vyrovnaný):

<b>Rok</b>	<b>2013</b>	<b>2014</b>	<b>2015 (návrh)</b>	<b>2016 (návrh)</b>	<b>2017 (návrh)</b>
<b>Rozpočet (v EUR)</b>	53 536	56 734	44 074	44 492	45 492

### **Technická vybavenosť (infraštruktúra)**

V obci sa nenachádza verejná kanalizácia ani verejná rozvodná sieť plynu. Rodinné domy sú riešené žumpami a nové rodinné domy domovými ČOV. Sieť vodovodov obsahuje 3 skupinové vodovody (Lány – 20 prípojok, Prúty – 19 prípojok a Jasenové – 10 prípojok). Ostatné domy majú vlastné zdroje.

Cez obec prechádza cesta III/01885 v správe ŽSK a miestne komunikácie v počte 3. Dve miestne komunikácie boli zrekonštruované v roku 2005, je nutné zrekonštruovať tretiu. Najbližšia zastávka vlakov je v Dolnom Hričove (cca. 7 km).



Obrázok: Cestná sieť (časť okresu Žilina, zdroj ŽSK).



Verejné osvetlenie je v obci vybudované (zrekonštruované v roku 2004). Káblová TV sa v obci nenachádza. Obecný rozhlas je vybudovaný, no v súčasnosti je nutná rekonštrukcia.

## 2.4 Životné prostredie

Prírodné podmienky obce sú bližšie popísané v kapitole 2.1. V katastrálnom území obce Paština Závada sa žiadne väčšie zdroje znečistenia ovzdušia nenachádzajú. Areál so živočíšnou výrobou patrí podľa počtu hospodárskych zvierat medzi stredné zdroje znečistenia ovzdušia. Územie je nie zasiahnuté hlukom z dopravy z komunikácie. Znečistenie podzemných a povrchových vôd nebolo zistené, aj keď obec nemá vybudovanú kanalizáciu ani ČOV. Iné faktory s negatívnym dopadom na kvalitu životného prostredia v obci Paština Závada nie sú známe. Obec má zabezpečený zber odpadu všetkých druhov a od r. 2006 aj separovaný zber odpadu. Zber zabezpečuje spoločnosť T+T a.s. a v obci sa separujú celoročne s pravidelným odvozom plasty, papier, sklo, kov, kompozitné obaly a každý rodinný dom má vlastné kompostovisko. Podľa potreby sa realizuje zber elektrošrotu, textil a 2x do roka veľkokapacitnými kontajnermi nadrozmerné odpady.

Tab.: Odpadové hospodárstvo obce (zdroj: Obú)

Rok	2013	2014	2015 (predpoklad)
Množstvo komunálneho odpadu (t/rok)	30,71	29,51	31,00
Množstvo vyseparovaného odpadu (t/rok)	4,21	3,33	3,50



Na území obce je potrebné rešpektovať existujúce a navrhované chránené územia:

- časť obce sa nachádza v Chránenom krajinnom území Strážovské vrchy (územie európskeho významu a chránené vtáčie územie),
- pásmo hygienickej ochrany cintorína v zmysle platných noriem - Studne individuálneho zásobovania vodou - 100 m od oplotenia (platí pre plochy bez verejného vodovodu),
- pásmo hygienickej ochrany poľnohospodárskeho areálu - 100 m od objektov so živočíšnou výrobou.



### 3 SWOT ANALÝZA

SWOT analýza sa zameriava na prezentáciu poznatkov získaných v prechádzajúcich analytických postupoch vo forme silných a slabých stránok, príležitostí a ohrození. Z pohľadu problematiky strategického plánovania v etape programovania sú podstatným výstupom procesu analýzy:

- SWOT analýza,
- kľúčové disparity a hlavné faktory rozvoja,
- merateľné ukazovatele

SWOT analýza slúži na prezentáciu výsledkov makroekonomickej analýzy a socio-ekonomickej analýzy. Pozostáva z prezentácie silných stránok, slabých stránok, príležitostí a ohrození a snaží sa zlúčiť výsledky analýzy vnútorného a vonkajšieho prostredia cieľovej oblasti. SWOT analýza je určená pre definovanie stratégie a slúži ako základný model pre budúce riadenie podpory. Pomenovanie silných a slabých stránok podáva prehľad o vnútornom živote v obci, identifikácia príležitostí a ohrození sa zameriava na uvedenie si vonkajších faktorov, ktoré na kvalitu života obce vplývajú.

SWOT analýza obce Paština Závada je členená na nasledovné kapitoly : Ľudské zdroje, Technická infraštruktúra, ekonomika a služby, Bývanie a občianska infraštruktúra, Životné prostredie a ekológia. Na záver sú uvedené príležitosti a ohrozenia.

<b>I. ĽUDSKÉ ZDROJE</b>	
<b>Silné stránky</b>	<b>Slabé stránky</b>
Pravidelne sa v obci uskutočňujú spoločenské akcie - Fašianguje celá dedina, Pálenie vatry a stavenie mája, Športové popoludnie pre deti spojené s Dňom detí, Mikuláš deťom Dni matky, Deň dôchodcov a i. Udržujú sa ľudové zvyky a tradície – tradičné zábavy organizované DHZ Dobrá spolupráca s MŠ (Hričovské Podhradie) a ZŠ (Dolný Hričov) Náboženské povedomie, väzba na rodinu Aktívna a kvalitná samospráva obce Úzke prepojenie obecného zastupiteľstva s	Súkromné záujmy v jednotlivých prípadoch prevažujú nad obecnými Slabá zaangažovanosť obyvateľov do aktivít obce (celospoločenský problém - slabá spolupatričnosť ľudí) Neexistencia klubov (klub dôchodcov, Červený kríž,...)



riadiacou samosprávou a ľuďmi Ľudia sú hrdí na svoju minulosť a zvyky Pozitívny demografický vývoj a štruktúra Nízka nezamestnanosť	
--	--

## II. TECHNICKÁ INFRAŠTRUKTÚRA, EKONOMIKA A SLUŽBY

Silné stránky	Slabé stránky
Blízkosť mesta Bytča a Žilina Trasa hlavnej cesty I/18 prechádza v blízkosti katastra obce Blízkosť diaľničnej siete Pomerne dobrý stav komunikácií Vlastný zdroj pitnej vody Existencia farmy s chovom oviec Obec má polohu pre rozvoj turizmu Možné využitie existencie minerálnych (termálnych) prameňov pre CR Záujem investorov o investovanie v obci (vrty) V katastri obce D.Hričov sa plánuje rozšírenie letiska	Neexistuje ČOV Neexistuje kanalizácia Plynofikácia obce Chýbajú reštauračné zariadenia pre turistov. Málo rozvinuté skúsenosti s podnikaním v CR. Neexistencie futbalových ihrísk, tenisových kurtov, športového areálu

## III. BÝVANIE A OBČIANSKA INFRAŠTRUKTÚRA

Silné stránky	Slabé stránky
Záujem o výstavbu nových RD aj o obecné nájomné byty Nárast počtu domov Kultúrny dom Dom cirkevných obradov Dom smútku	Nie sú pozemky na predaj, obec nemá vlastné pozemky na stavby Chýbajúce služby pre potencionálnych návštevníkov obce Chýbajúce reštauračné zariadenia Neexistencia škôlky Neexistencia zdravotníckeho zariadenia

## IV. ŽIVOTNÉ PROSTREDIE A EKOLÓGIA

Silné stránky	Slabé stránky
Atraktívna prírodná poloha obce Existencia prameňov Zber odpadu všetkých druhov	Rešpektovanie „CHKO“- významný limit územia



***Príležitosti a ohrozenia***

<b>Príležitosti</b>	<b>Ohrozenia</b>
Využitie prírodného potenciálu na rozvoj CR Využitie geografickej polohy obce pre jej rozvoj (blízkosť miest a dopravných ciest) Dobrá demografická štruktúra (v porovnaní s celoslovenským priemerom) Rozvoj obnoviteľných zdrojov energie Rozvoj obecnej spolupráce (v rámci euroregiónu) Možnosť partnerstva s inými obcami Posilnenie poľnohospodárskych – farmárskych aktivít (dobudovanie salaša) Očakávaný rast pracovných príležitostí (región ŽSK) Využitie aktivity miestnych občanov pre rozvoj obce	Malá ponuka pracovných príležitostí v obci Nedostatok vlastných zdrojov Slabá pripravenosť pre rozvoj CR Nedostatočná propagácia kvalít prírodného prostredia a potenciálu obce (finančná náročnosť) Technická infraštruktúra obmedzujúca prílev priamych investícií Nedostatok financií na dobudovanie infraštruktúry



---

## 4 STRATÉGIA ROZVOJA OBCE

---

### **Strategická vízia:**

*Obec Paština Závada bude príjemným a pokojným miestom pre bývanie s vidieckym rázom, kvalitnou infraštruktúrou, základnou občianskou vybavenosťou a spoločenským životom. Rozvoj obce sa sústreďí na zlepšovanie podmienok pre bývanie a podporu aktivít v oblasti cestovného ruchu.*

### Plán aktivít rozvoja:

1. Cieľ
2. Opatrenie
3. Aktivity

Akčný plán pre aktivitu obsahuje podrobne spracovaný projektový zámer, ktorý zahŕňa:

- konkrétne úlohy
- predpokladané náklady
- zdroje financovania
- termín realizácie
- zodpovednosť
- ukazovatele plnenia aktivity

Aktivity definované týmto PHaSR je možné v procese realizácie stratégie dopĺňať, meniť či rušiť podľa aktuálnej požiadavky vyplývajúcej z potrieb obce (zmena finančných tokov, živelné pohromy, neočakávané investície a pod.). Aktivity sú v rámci PHaSR definované rámcovo a v prípade ich realizácie musí byť vypracovaný adekvátny projektový zámer ako podklad pre schválenie zámeru obecným zastupiteľstvom.





## 4.1 Strategické rozvojové ciele

---

Cesta k naplneniu dlhodobej vízie rozvoja obce vedie cez stanovenie a plnenie strategických cieľov ich priorit a opatrení. Východiskom pre definovanie stratégie je SWOT analýza, identifikované kľúčové disparity a hlavné faktory rozvoja. V procese definovania stratégie sa všetky uvedené dokumenty transformujú do vymedzenia cieľov a aktivít na ich naplnenie.

### **Strategické oblasti a ciele na obdobie 2015-2020**

CIELE: skvalitnenie podmienok v strategických oblastiach:

**A - Ľudské zdroje**

**B - Ekonomika, technická infraštruktúra a služby**

**C - Bývanie a občianska infraštruktúra**

**D - Životné prostredie a ekológia**



## 4.2 Priority a opatrenia

---

### **A - Ľudské zdroje**

#### Priority:

- Podpora priaznivého demografického vývoja v obci.
- Vytváranie podmienok a podpora činnosti záujmových spolkov a občianskych združení
- Rozvíjanie kultúrnych, spoločenských a športových tradícií v obci
- Rozvoj spolupráce s inými obcami aj zo zahraničia
- Pokračovanie kresťanských a rodinných tradícií
- Podpora rastu ekonomickej úrovne občanov obce

#### Opatrenia:

- Podpora skvalitňovania bývania
- V rámci partnerstiev (euroregión,...) rozvíjať výmenu znalostí a skúseností
- V spolupráci s farským úradom (farským spoločenstvom) resp. záujmovými skupinami pokračovať v kresťanských a rodinných tradícií
- V spolupráci s farským úradom a občanmi zateplenie budovy a výmena okien na Dome cirkevných obradov
- Podpora činnosti Dobrovoľného hasičského zboru, športových klubov a umeleckých krúžkov
- Poskytovanie priestorov KD ako stánku na kultúrno-spoločenské podmienky činnosti záujmových spolkov a občianskych združení
- Podpora aktivít jednoty dôchodcov, Červeného kríža a podobných klubov
- Podpora občanov a podnikateľov pri vytváraní pracovných miest
- Podpora celoživotného vzdelávania

### **B - Rozvoj a technická infraštruktúra**

#### Priority:

- Rozvojové dokumenty obce
- Propagácia potenciálu obce a prírodného prostredia
- Zásady finančnej politiky obce
- Využitie obecného majetku
- Využitie verejných zdrojov EÚ a SR
- Príprava inžinierskych sietí obce pre budúcu bytovú, občiansku a podnikateľskú výstavbu
- Rozvoj obchodu a služieb



**Opatrenia:**

- Vypracovanie, schválenie a realizácia Územného plánu obce Paština Závada (UPN-O)
- Hospodársko-technická úprava pozemkov
- Informovanie o činnosti obce a aktivitách v regióne
- Aktívne dlhodobé finančné plánovanie obce (stanovenie priorít)
- Prípadný úverový plán obce
- Zefektívňovanie nákladov:
  - Využívanie verejnoprospešných prác
  - Úsporný režim odberu energií v obecných objektoch
  - Úsporný režim nákladov
- Spracovanie sumarizácie obecného majetku
  - Projekt využitia obecného majetku
  - Rekonštrukcie obecného majetku
  - Projekt využitia vrtov
- Vypracovanie projektov a predkladanie žiadosti na dotácie zo štátnych a štrukturálnych fondov
- Vybudovanie verejného vodovodu a kanalizácie
- Dokončenie rekonštrukcie Obú
- Podpora individuálnej bytovej výstavby (IBV) – vytvorenie zón pre IBV, pomoc pri stavebnom konaní a vysporiadavaní nehnuteľností
- Dokončenie rekonštrukcie budovy KD (zateplenie, odizolovanie...)
- Rekonštrukcia miestneho rozhlasu
- Oprava miestnych komunikácií
- Zefektívňovanie a verejného osvetlenia
- Podpora budovania internetového pripojenia
- Úprava potoka
- Rozširovanie detského športoviska pre deti a mládež
- Autobusová zastávka

**C - Bývanie a občianska infraštruktúra**

**Priority:**

- Podpora rozvoja bývania
- Skvalitnenie služieb v budove KD a Obú
- Podpora nových služieb pre občanov a turistov



**Opatrenia:**

- Výstavba obecnej nájomnej bytovky
- Podpora individuálnej bytovej výstavby (IBV)
- Vytvorenie, zveľaďovanie a údržba rekreačných zón (napr. pri minerálnom prameni v časti Jašterová)
- Podpora údržby turistických chodníkov (Roháče, Súľovské skaly)
- Rozvoj kultúrno spoločenských aktivít v obci
- Podpora podnikateľom pri poskytovaní služieb občanom a návštevníkom
- Snaha o zachovanie dopravnej obslužnosti obce na min. terajšej úrovni (autobus)
- Zefektívňovanie práce vedenia obce – poskytovanie informácií modernou formou

**D - Životné prostredie a ekológia**

**Priority:**

- Revitalizácia a využitie lesného fondu obce
- Znižovania objemu odpadu a ekologizácia vykurovania
- Zvýšenie ochrany vôd

**Opatrenia:**

- Revitalizácia a využitie lesného fondu obce pri tvorbe krajinného obrazu obce prostredníctvom majiteľov lesov
- Zvýšiť angažovanosť občanov v procese znižovania objemu odpadu
- Vybudovanie ekologického vykurovania budovy Obú a Domu cirkevných obradov
- Intenzívnejšia kontrola kvality vôd v zdrojoch pitnej vody a ich ochrana
- Podpora budovania kanalizácie v obci
- Údržba a rozvoj vodovodu



### 4.3 Akčný plán

V nasledujúcej tabuľke je zoznam aktivít navrhovaných na realizáciu v období 2015-2020. Základným predpokladom pre ich realizáciu je zabezpečenie súhlasu obecného zastupiteľstva s obsahom aktivity a zabezpečenie zdrojov financovania. Obsah úloh danej aktivity bude predmetom návrhu na uznesenie o jej schválení a bude vychádzať z možností a podmienok pre zabezpečenie financovania (napr. požiadavky sponzora, podmienky výzvy na predloženie žiadosti o dotáciu a pod.).

Strategická oblasť (cieľ) / aktivita	Ukazovateľ plnenia / cieľová hodnota	Zodpovednosť	Termín realizácie	Zdroje financovania	Náklady v EUR
A / Zorganizovanie vzdelávacej aktivity na zvýšenie zručností občanov	Počet zrealizovaných projektov / 2	Obú	2015 – 2020	ŠR + vlastné zdroje	2 000
A / Vybudovanie partnerstva s obcou zo zahraničia	Počet zrealizovaných projektov / 1	Obú	2015 – 2020	vlastné zdroje	1 000
B / Spracovanie územného plánu obce	Počet zrealizovaných projektov / 1	Obú	2015 – 2020	ŠR + vlastné zdroje	10 000
B / Rekonštrukcia kultúrneho domu - dokončenie	Počet zrealizovaných projektov / 1	Obú	2015 – 2020	Fondy EÚ + vlastné zdroje	150 000
B / Rekonštrukcia fasády obecného úradu	Počet zrealizovaných projektov / 1	Obú	2015 – 2020	vlastné zdroje	10 000
B / Rekonštrukcia miestneho rozhlasu	Počet zrealizovaných projektov / 1	Obú	2015 – 2020	Fondy EÚ + vlastné zdroje	13 000
B / Dobudovanie detského ihriska	Počet zrealizovaných projektov / 1	Obú	2015 – 2020	Sponzoring + vlastné zdroje	5 000
C / Vybudovanie cyklotrasy, informačné tabule, smerové tabule, drobné obslužné zariadenia pre turistov	Počet zrealizovaných projektov / 1	Obú	2015 – 2020	Fondy EÚ + vlastné zdroje	80 000
C / Zabezpečenie nehnuteľnosti pre obecný bytový dom	Počet zrealizovaných projektov / 1	Obú	2015 – 2020	vlastné zdroje	30 000
D / Zvýšenie separácie odpadu	Nárast množstva vyseparovaného odpadu v % / 25	Obú	2015 – 2020	ŠR + vlastné zdroje	12 000



---

## **5 Realizácia stratégie rozvoja obce**

---

### **5.1 Plán realizácie**

---

PHaSR obce je strategickým dokumentom, ktorý musí schváliť obecné zastupiteľstvo. Schválený dokument bude verejne dostupný (na obecnom úrade, v elektronickej podobe na internetovej stránke obce, resp. na požiadanie). Zároveň bude stanovený orgán zodpovedný za hodnotenie, monitoring a aktualizáciu akčného plánu raz ročne, pričom tento proces bude v každom roku prebiehať súčasne s prípravou, schvaľovaním a hodnotením rozpočtu obce. Zároveň tak bude realizovaná legislatívna požiadavka podľa § 12 Zákona o regionálnom rozvoji, a to každoročne do 31. mája zasielať príslušnému vyššiemu územnému celku správu o plnení PHaSR.

### **5.2 Inštitucionálne a organizačné zabezpečenie realizácie PHaSR**

---

Pre zabezpečenie realizácie stratégie PHaSR má obec vybudované vo svojej štruktúre orgány, z ktorých po schválení dokumentu určí štatutárny orgán obce (starosta) osobu zodpovednú za hodnotenie, monitoring jeho realizácie a za aktualizáciu akčného plánu. V obci Paština Závada sú v súčasnosti vytvorené 2 komisie -

1. poriadková a
2. na ochranu verejného záujmu

príčom v prípade potreby môže obecné zastupiteľstvo zriadiť aj ďalšie komisie. V rámci administratívneho zabezpečenia plnenia akčného plánu a ďalších strategických plánov je možné využiť existujúce kapacity obce, je možné vytvorenie pracovného miesta projektového manažéra na obecnom úrade, ktorý by sledoval plnenie týchto plánov, zabezpečoval ich administráciu a kontakt s kompetentnými orgánmi a občanmi. Zároveň by sledoval jednotlivé výzvy k predkladaniu projektov. Takýto pracovník by mohol postupne projekty pre obec i vypracovávať. Ďalšou alternatívou je spolupráca s externými odborníkmi, ktorí sa touto problematikou zaoberajú a na základe vzájomnej dohody budú včas informovať starostu o možnostiach podania projektov.

Komisie zriaďuje ako stále alebo dočasné poradné, iniciatívne a kontrolné orgány obecné zastupiteľstvo. Komisie sú zložené z poslancov obecného zastupiteľstva a obyvateľov obce, zvolených obecným zastupiteľstvom z radov odborníkov. Obecné zastupiteľstvo volí predsedu komisie, podpredsedu a členov komisie a vymedzuje im úlohy podľa miestnych podmienok a potrieb.



Predseda:

- riadi a organizuje prácu komisie, zvoláva jej schôdze a riadi ich priebeh, spoločne s členmi komisie pripravuje program schôdze,
- zostavuje plán činnosti komisie,
- zabezpečuje prípravu programu schôdze komisie,
- vedie písomné záznamy o schôdzach komisie,
- zabezpečuje administratívnu agendu, súvisiacu s činnosťou komisie,
- organizuje spoluprácu komisie s ostatnými komisiami obecného zastupiteľstva,
- zastupuje komisiu navonok,
- plní ďalšie úlohy, ktorými ho komisia poverí.

Samotné Komisie na úseku, pre ktorý boli zriadené, najmä:

- vypracúvajú stanoviská k materiálom, prerokúvaným obecnými orgánmi, k najdôležitejším otázkam života obce a k dôležitým, pre obec investičným zámerom,
- vypracúvajú návrhy a podnety na riešenie najdôležitejších otázok života v obci a predkladajú ich orgánom obce, ktoré sú povinné sa nimi zaoberať a o výsledku komisiu informovať,
- kontrolujú spôsob realizácie uznesení obecného zastupiteľstva, dozerajú na hospodárenie s majetkom obce, prípadne majetkom prenechaným obci na dočasné užívanie, ďalej dozerajú na podnikateľskú a investičnú činnosť v obci, kontrolujú ako sa vybavujú sťažnosti, oznámenia a podnety, prípadne pripomienky obyvateľov obce.
- Komisie sa schádzajú podľa potreby. Komisie zvoláva a vedie predseda komisie. Zásady rokovania a uznášania sa, si komisie stanoví na svojom prvom zasadnutí.
- Komisie nemajú rozhodovaciu právomoc.

### **5.3 Financovanie realizácie stratégie**

---

Základným zdrojom realizácie rozvoja obce je jej vlastný rozpočet, financovaný z daní – priamych a podielových a z činnosti obce ako správcu svojho majetku. Alternatívou je získavanie financií od sponzorov. Najvýhodnejšie je získavať formou nenávratného finančného príspevku (NFP) zo štátneho rozpočtu, štrukturálnych fondov EÚ (ŠF EÚ) a iniciatív EÚ. Pre vypracovanie projektov do rôznych opatrení v rámci podpory regionálnej politiky a zvýšenia



konkurencieschopnosti regiónov je potrebné pripraviť štúdie realizovateľnosti, usporiadať vlastnícke vzťahy, zabezpečiť technickú dokumentáciu pre výstavbu, prestavbu a úpravu objektov.

K úspešnej realizácii projektov podporených zo štrukturálnych fondov EÚ je potrebné zachovanie dobrej platobnej schopnosti obce, nakoľko tieto zdroje sú založené na princípe refundácie - t. j. obec musí investičné aktivity financovať určité obdobie vždy z vlastných zdrojov, ktoré sa postupne refundujú (vracajú) z príslušného ministerstva alebo implementačnej agentúry (alebo VÚC). K týmto zdrojom je potrebné započítať i finančnú spoluúčasť obce (dofinancovanie projektu z vlastných zdrojov, ktoré nie sú obci refundované).

Na základe vyhlasovaných výziev sa zabezpečí vypracovanie projektovej žiadosti pre konkrétne opatrenie a využijú sa pripravené materiály - štúdie, vlastníctvo, výpisy z katastra, technická dokumentácia a pod. V súvislosti s investičnými zámermi je potrebné, aby si obec udržiavala dobrú platobnú schopnosť. Pri hodnotení projektov sa totiž kladie veľký dôraz na finančné zabezpečenie projektu zo strany žiadateľa, resp. schopnosť žiadateľa celý projekt prefinancovať i počas období, kedy treba vyrovnávať záväzky voči dodávateľom a zároveň preklenúť časové obdobie do refundácií faktúr platobnou jednotkou. Na tento účel bude možné čerpať i úver z peňažných ústavov, ktoré taktiež budú vyžadovať dobrú platobnú disciplínu.

Zásadnými podmienkami sú:

- vysporiadanie vlastníckych vzťahov obecného majetku,
- schopnosť obce realizovať projekty vo všetkých implementačných fázach,
- schopnosť obce kofinancovať implementáciu projektov,
- dofinancovanie projektov z vlastných zdrojov.

Je potrebné si uvedomiť, že aj keď ŠF EÚ výrazne napomáhajú rozvoju regiónu či obce, proces získania finančných prostriedkov z týchto fondov je veľmi náročný, zložitý a nie je právne nárokovateľný. V prioritách rozvoja obce preto navrhnuté aktivity zo svojej podstaty obsahujú aj činnosti ako vypracovanie technickej dokumentácie, príp. štúdie a ďalšie základné materiály ako prvé odborné kroky, ktoré môžu viesť k vypracovaniu konkrétnych projektov a zároveň budú tvoriť jednu z povinných príloh pri predkladaní projektu pre konkrétnu výzvu a opatrenie.

Legislatíva zdroje financovania rozvoja prostredníctvom Programu hospodárskeho a sociálneho rozvoja určuje vo viacerých rovinách:

- a) zo štátneho rozpočtu,





- b) zo štátnych účelových fondov (napr. Environmentálny fond, Štátny fond rozvoja bývania a pod.)
- c) z rozpočtov vyšších územných celkov,
- d) z rozpočtov obcí,
- e) z prostriedkov fyzických osôb,
- f) z prostriedkov právnických osôb,
- g) z úverov a príspevkov medzinárodných organizácií,
- h) z prostriedkov vyplývajúcich z medzinárodných zmlúv o poskytnutí grantu uzatvorených medzi Slovenskou republikou a inými štátmi, a i.

### 5.3.1 Štruktúra financovania z EÚ v rokoch 2014 – 2020

Názov operačného programu	Riadiaci orgán	Pridelené finančné prostriedky v EUR zo zdrojov EÚ
Výskum a inovácie	MŠVVŠ SR	2 266 776 537
Integrovaná infraštruktúra	MDVRR SR	3 966 645 373
Ľudské zdroje	MPSVR SR	2 204 983 517
Kvalita životného prostredia	MŽP SR	3 137 900 110
Integrovaný regionálny OP	MPRV SR	1 754 490 415
Efektívna verejná správa	MV SR	278 449 284
Program rozvoja vidieka	MPRV SR	1 545 272 844
Rybné hospodárstvo	MPRV SR	15 785 000
Interreg V-A Slovenská republika – Česká republika	MPRV SR	84 731 095
Interreg V-A Poľsko – Slovenská republika	MPRV SR	154 988 723
<b>Spolu</b>		<b>15 410 022 898</b>



---

## ZÁVER

---

Program hospodárskeho a sociálneho rozvoja obce Paština Závada je strednodobý programovací dokument s časovým horizontom cca. 6 rokov (pre programovacie obdobie 2015 – 2020). Bol spracovaný pre stanovenie priorít a opatrení rozvoja obce Paština Závada. Z hľadiska štruktúry bol rozčlenený na tri základné časti. V prvej časti je analyzovaný skutkový stav jednotlivých oblastí územia obce Paština Závada. V druhej časti bola zostavená SWOT analýza. Dôležitou časťou je tretia časť – Stratégia rozvoja obce, v ktorej sú zadefinované hlavné priority a opatrenia rozvoja obce Paština Závada na toto programovacie obdobie, ako aj akčný plán a systém realizácie.

Vykonalnosť jednotlivých opatrení, a tým dosiahnutie stanovených cieľov bude závisieť od mnohých faktorov. Najkritickejším prvkom je finančná náročnosť jednotlivých priorít. Taktiež dôležitým faktorom sú komplikované vlastnícke vzťahy. Realizátormi PHaSR nie je len obec, ale aj štátna správa a podnikateľské subjekty, preto popri financovaní z rozpočtu obce sa pri jednotlivých opatreniach počíta s viac zdrojovým financovaním.

Schválený PHSR je otvorený dokument, ktorý sa môže dopĺňať o nové aktivity a opatrenia, resp. môžu sa niektoré aktivity a opatrenia rušiť. PHSR obce Paština Závada je rozvojový dokument obce a schvaľuje ho Obecné zastupiteľstvo obce Paština Závada. V zmysle platnej legislatívy strategický rozvojový dokument môže svojim charakterom podliehať posudzovaniu vplyvov na životné prostredie podľa zákona č. 24/2006 Z. z. o posudzovaní vplyvov na životné prostredie v platnom znení. Vzhľadom na povahu dokumentu *PHaSR obce Paština Závada* spracovaného v roku 2007 a jeho aktualizácie pre obdobie 2015-2020 vychádzajúc z usmernenia Združenia miest a obcí Slovenska tento dokument nenapĺňa predpoklady, aby bolo takéto posudzovanie potrebné. Pôvodný dokument PHaSR nebol predmetom posudzovania vplyvu na životné prostredie, nakoľko to vtedy platná legislatíva neupravovala. *Aktualizácia PHaSR obce Paština Závada na roky 2015 -2020* spočívala v malých zmenách vo forme a obsahu, bez zásadného vplyvu na podstatu dokumentu a reflektujúcich iba aktuálnu legislatívnu úpravu zákona č. 539/2008 Z. z. o podpore regionálneho rozvoja. Aktivity navrhované na realizáciu v tomto dokumente budú realizované výlučne v intraviláne obce mimo chránených území NATURA 2000 a zároveň tieto aktivity nevytvárajú rámec pre projekt alebo činnosť podľa prílohy č. 8 zákona č. 24/2006 Z. z. o posudzovaní vplyvov na životné prostredie v platnom znení.



### **Zoznam použitých skratiek**

- PHaSR – Program hospodárskeho a sociálneho rozvoja
- NUTS – štatistická jednotka rozdelenia SR stanovená Európskou komisiou
- NUTS I – Celé územie SR
- NUTS II – Regióny (4) napr. stredné Slovensko
- NUTS III – Samosprávne kraje (8) napr. Žilinský samosprávny kraj
- ČOV – čistička odpadových vôd
- CR – cestovný ruch
- EÚ – Európska únia
- FO – futbalový oddiel
- HDP – hrubý domáci produkt
- IBV – individuálna bytová výstavba
- IKT – informačno - komunikačné technológie
- MF SR – Ministerstvo financií Slovenskej republiky
- MH SR – Ministerstvo hospodárstva SR
- MK – miestne komunikácie
- MPSVaR – ministerstvo práce sociálnych vecí a rodiny
- ObÚ – obecný úrad
- ObZ – obecné zastupiteľstvo
- MŠ – materská škola
- MŽP SR – Ministerstvo životného prostredia SR
- NRP – Národný rozvojový plán
- SODB 2011 - Sčítanie obyvateľov, domov a bytov v roku 2011 (*zdroj: ŠÚ SR*)
- ŠFRB – Štátny fond rozvoja bývania
- SWOT analýza – analýza silných, slabých stránok a príležitostí, rizík
- ŽSK – Žilinský samosprávny kraj
- ÚK – účelové komunikácie
- VÚC – vyšší územný celok
- VZN – Všeobecné záväzné nariadenie
- ZŠ – základná škola
- ŠÚ SR – Štatistický úrad SR
- ŠR – štátny rozpočet